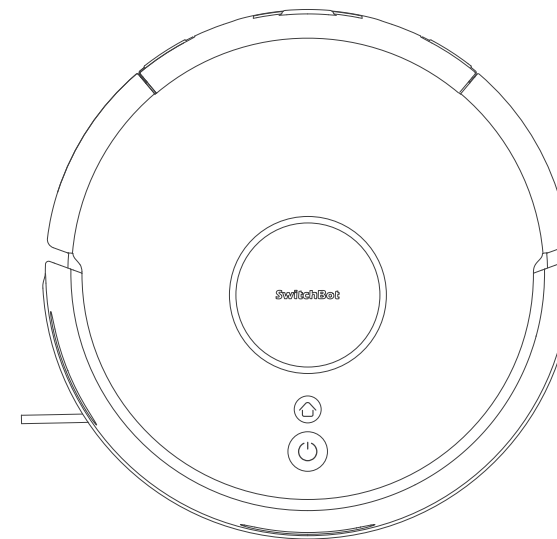


SwitchBot Mini Aspirateur Robot K10+

Manuel d'utilisation



www.switch-bot.com

V1.0-2312

Veuillez lire attentivement ce manuel avant utilisation.

Contenu

Informations sur la sécurité	01
Avertissement	01
Précautions	03
 Vue d'ensemble du produit	
Contenu de l'emballage	04
Liste des composants	04
 Mode d'emploi	
Préparation	07
VUtilisation de votre Mini Aspirateur Robot K10+	07
 Dépannage	12
 Entretien et maintenance	13
 Guide technique	19
Indicateur lumineux LED	19
Configuration du réseau	19
Mise à jour du firmware	19
 Spécifications techniques	19
 Informations sur la garantie	
Garantie	20
Contact & support	20

Informations sur la sécurité

Avertissement

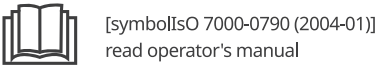
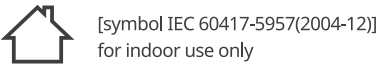
Avant d'utiliser ce produit, veuillez lire attentivement les consignes de sécurité. Toute opération ne respectant pas les étapes décrites dans notre manuel peut entraîner des blessures graves ou des dommages.

Restrictions

- Cet appareil peut être utilisé par des enfants âgés de 8 ans et plus et par des personnes dont les capacités physiques, sensorielles ou mentales sont réduites ou qui manquent d'expérience et de connaissances, à condition qu'ils aient été supervisés ou qu'ils aient reçu des instructions concernant l'utilisation de l'appareil en toute sécurité et qu'ils comprennent les risques encourus. Les enfants ne doivent pas jouer avec l'appareil. Le nettoyage et l'entretien ne doivent pas être effectués par des enfants sans surveillance.
- Cet appareil est destiné à un usage domestique.
- Pour réduire les risques d'incendie, d'électrocution ou de blessure :
 - a) Ne laissez pas l'appareil branché. Déconnectez-le de la prise lorsqu'il n'est pas utilisé et avant toute maintenance.
 - b) Évitez d'utiliser l'appareil en extérieur ou sur des surfaces humides.
 - c) Ne laissez pas l'appareil servir de jouet. Une vigilance accrue est nécessaire lorsqu'il est utilisé par des enfants ou près d'eux.
 - d) N'utilisez que ce qui est spécifié dans ce manuel. Préférez uniquement les accessoires recommandés par le fabricant.
 - e) N'utilisez pas l'appareil avec un cordon ou une fiche endommagé(e). Si l'appareil ne fonctionne pas correctement, s'il est tombé, s'il a été endommagé, s'il a été laissé à l'extérieur ou s'il est tombé dans l'eau, renvoyez-le à un centre de service.
 - f) Ne tirez pas ou ne transportez pas l'appareil par le cordon, n'utilisez pas le cordon comme une poignée, ne fermez pas une porte sur le cordon et ne tirez pas le cordon autour des arêtes ou des angles aigus. Évitez de faire passer l'appareil sur le cordon. Gardez le cordon à l'écart des surfaces chauffées.
 - g) Pour débrancher l'appareil, saisissez la fiche et non le cordon. Il ne faut pas débrancher l'appareil en tirant sur le cordon.
 - h) Ne manipulez pas la fiche ou l'appareil avec des mains mouillées.
 - i) Il est conseillé de ne pas introduire d'objet dans les ouvertures de l'appareil. N'utilisez pas l'appareil si l'une de ses ouvertures est obstruée. Assurez-vous qu'il soit exempt de poussière, de peluches, de cheveux et de tout ce qui pourrait réduire le flux d'air.
 - j) Maintenez vos cheveux, vêtements amples, doigts et toutes autres parties du corps loin des ouvertures et des pièces mobiles.
 - k) Éteignez tous les interrupteurs avant de débrancher l'appareil.
 - l) Faites preuve de grande prudence lorsque vous nettoyez sur des escaliers.
 - m) N'utilisez pas l'appareil pour aspirer des liquides inflammables ou combustibles, tels que l'essence, et ne l'utilisez pas dans des zones où ces substances pourraient être présentes.
 - n) Ne ramassez rien qui brûle ou qui dégage de la fumée, comme des cigarettes, des allumettes ou des cendres chaudes.
 - o) Ne pas utiliser l'appareil sans le sac à poussière et/ou les filtres en place.

Batterie et chargement

- Ne pas charger les piles non rechargeables.
- Cet appareil contient des piles qui ne peuvent être remplacées que par des personnes qualifiées.
- Cet appareil ne doit être utilisé qu'avec le bloc d'alimentation fourni avec l'appareil.
- Si le cordon d'alimentation est endommagé, il doit être remplacé par le fabricant, son agent de service ou des personnes de qualification similaire afin d'éviter tout danger.
- Cet appareil contient une batterie lithium-ion rechargeable d'une capacité nominale de 3200 mAh.
- La fiche doit être retirée de la prise de courant avant de procéder au nettoyage ou à l'entretien de l'appareil.
- Pour recharger la batterie, utilisez uniquement le bloc d'alimentation détachable avec l'appareil.
- Prévenir les démarrages intempestifs. Assurez-vous que l'interrupteur est en position d'arrêt avant de brancher la batterie, de prendre ou de transporter l'appareil. Porter l'appareil avec le doigt sur l'interrupteur ou mettre sous tension un appareil dont l'interrupteur est en position marche est une source d'accidents.
- Rechargez uniquement avec le chargeur spécifié par le fabricant. Un chargeur adapté à un type de batterie peut créer un risque d'incendie lorsqu'il est utilisé avec un autre type de batterie.
- Utilisez les appareils uniquement avec les blocs-batteries spécifiquement prévus à cet effet. L'utilisation de tout autre bloc-batterie peut entraîner un risque de blessure et d'incendie.
- Lorsque la batterie n'est pas utilisée, il convient de la tenir éloignée d'objets métalliques tels que trombones, pièces de monnaie, clés, clous, vis, ou tout autre petit objet métallique susceptible de créer une connexion entre les bornes. Un court-circuit des bornes de la batterie peut entraîner des brûlures ou un incendie.
- Dans des conditions abusives, du liquide peut être éjecté de la batterie ; éviter tout contact. En cas de contact accidentel, rincer à l'eau. Si le liquide entre en contact avec les yeux, consulter immédiatement un médecin. Le liquide éjecté de la batterie peut provoquer des irritations ou des brûlures.
- Ne pas utiliser une batterie ou un appareil endommagé ou modifié. Les batteries endommagées ou modifiées peuvent avoir un comportement imprévisible et provoquer un incendie, une explosion ou un risque de blessure.
- Ne pas exposer un bloc-piles ou un appareil au feu ou à une température excessive. L'exposition au feu ou à une température supérieure à 130°C peut provoquer une explosion. La température de 130°C peut être remplacée par une température de 265°F.
- Suivez toutes les instructions de chargement et ne chargez pas la batterie ou l'appareil en dehors de la gamme de températures spécifiée dans les instructions. Une charge incorrecte ou à des températures en dehors de la gamme spécifiée peut endommager la batterie et augmenter le risque d'incendie.
- Faites effectuer les réparations par un réparateur qualifié en utilisant uniquement des pièces de rechange identiques. Cela permettra de garantir la sécurité du produit.
- Ne modifiez pas et ne tentez pas de réparer l'appareil ou la batterie (le cas échéant), sauf si cela est indiqué dans les instructions d'utilisation et d'entretien.



Précautions d'emploi

- Ce produit est utilisé pour le nettoyage des sols dans un environnement domestique. Ne l'utilisez pas dans un environnement extérieur, non relié à la terre, commercial ou industriel.
- Avant d'utiliser ce produit, assurez-vous qu'il n'y a pas de cordons susceptibles de l'obstruer.
- Retirez les objets fragiles ou de valeur (tels que les vases) du sol pour éviter que votre robot ne les endommage.
- Placez le petit outil de nettoyage dans un endroit hors de portée des enfants.
- Ne laissez pas les cheveux, les doigts ou toute autre partie du corps s'approcher de l'orifice d'aspiration de la poussière lorsqu'il fonctionne.
- Ne pas utiliser ce produit pour nettoyer des objets pointus (tels que des débris de décoration, du verre ou des clous en fer).
- Ne pas utiliser ce produit pour nettoyer des objets brûlants ou fumants (tels que des mégots de cigarettes).

Vue d'ensemble du produit

Contenu de l'emballage

Mini Aspirateur Robot K10+ × 1 Station de vidange automatique × 1 Plaque de serpillière × 1
Brosse pour balayer les bords × 2 Petit outil de nettoyage × 1 Sac à poussière × 2
Filtre du compartiment à poussière × 2 Paquet de serpillières originales × 1 Guide de démarrage rapide × 1
Manuel de l'utilisation × 1 Carte de service après-vente × 1 Carte de garantie × 1

Liste des composants

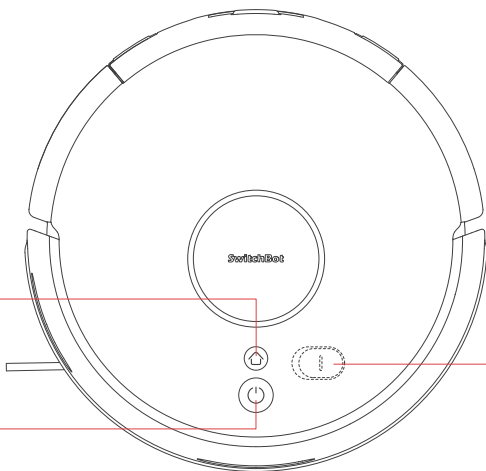
Mini Aspirateur Robot K10+

Bouton de Maison

- Appuyez brièvement pour recharger / interrompre la recharge

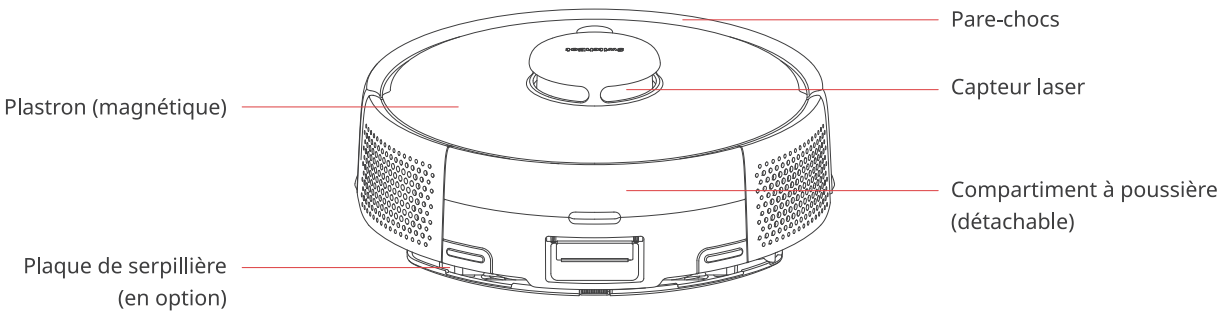
Bouton de Nettoyage

- Maintenez enfoncé pour allumer/éteindre
- Appuyez brièvement pour démarrer/interrompre le nettoyage

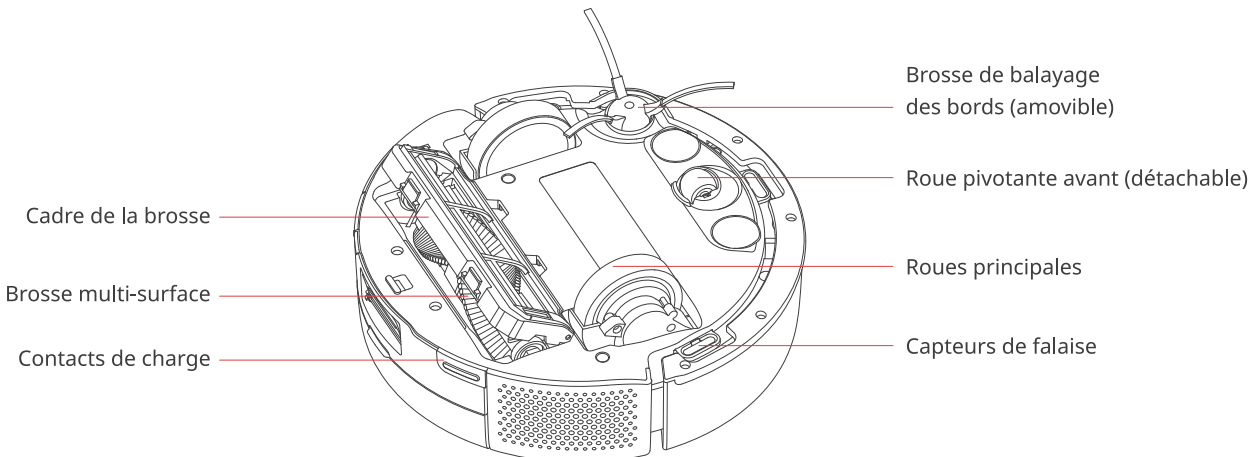


Interrupteur ON/OFF

- Passer à "O" pour éteindre
- Passer à "I" pour allumer

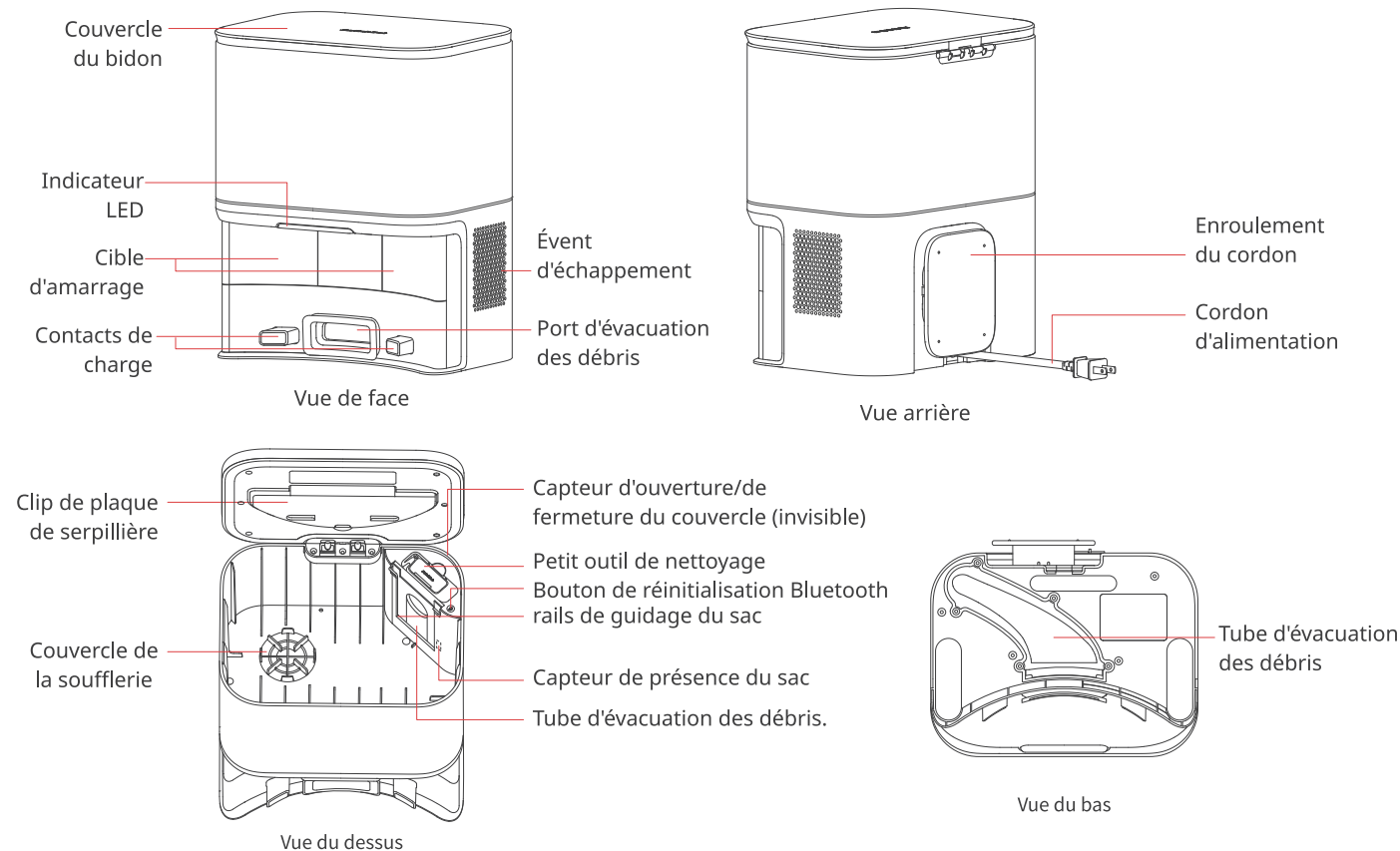


Vue du dessus



Vue du dessous

Station de vidange automatique



Mode d'emploi

Préparation

Ce dont vous aurez besoin :

- Un smartphone ou une tablette équipé(e) de Bluetooth 4.2 ou d'une version ultérieure.
- La version la plus récente de notre application, téléchargeable sur Apple App Store ou Google Play Store.
- Un compte SwitchBot ; vous pouvez vous inscrire via notre application ou vous connecter directement à votre compte existant, si vous en possédez déjà un.



iOS 14.0+



Android OS 5.0+

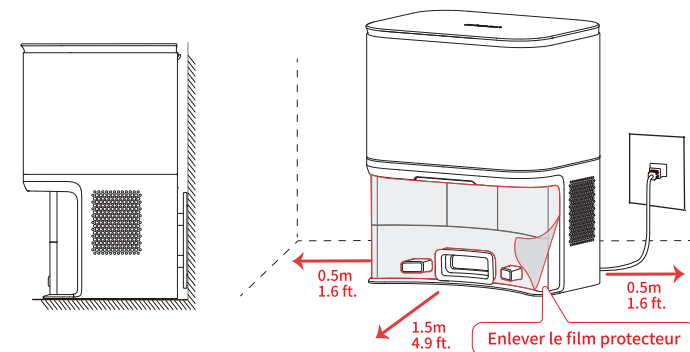
Utilisation de votre Mini Aspirateur Robot K10+

Positionnement et mise sous tension

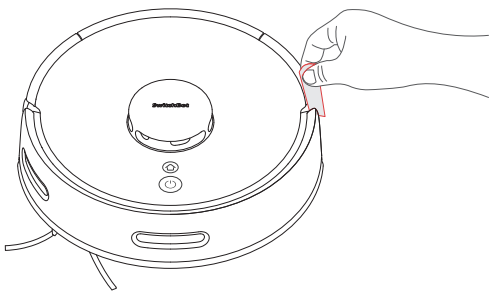
1. Installez et branchez la station de vidage automatique sur un sol dur.

- Enlevez le film protecteur qui recouvre la zone de chargement de votre station d'accueil pour vous assurer que votre appareil peut se charger correctement.
- Organisez tout câble excédentaire pour éviter que votre câble d'alimentation ne soit étiré par votre robot pendant le nettoyage.

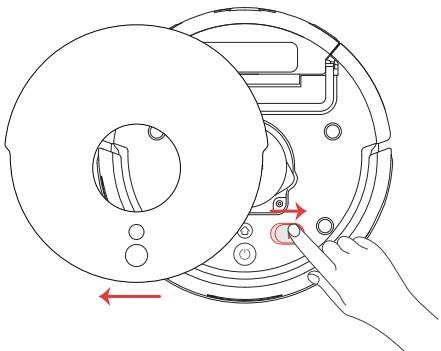
- Laissez un espace de 0,5 m (1,6 ft.) des deux côtés et de 1,5 m (4,9 ft.) devant la base, et assurez-vous qu'il n'y a pas d'objets ou de lumière forte dans cette zone.
- Vérifiez que la station de vidage automatique est placée loin des escaliers, d'autres zones ouvertes et des sources de chaleur (telles que les chauffages).
- Ne placez pas la station de vidage automatique sur des tapis et ne la déplacez pas fréquemment. Si la base est déplacée, il se peut que votre robot ne parvienne pas à se localiser ou à supprimer la carte actuellement sélectionnée. Les informations de la carte (zones interdites, noms des pièces, etc.) risquent donc d'être perdues. Votre robot créera et enregistrera une nouvelle carte lors de la prochaine session de nettoyage.



2. Placez votre robot sur le sol et retirez les deux bandes de mousse de protection de chaque côté.



3. Retirez le plastron et placez l'interrupteur ON/OFF sur "I".

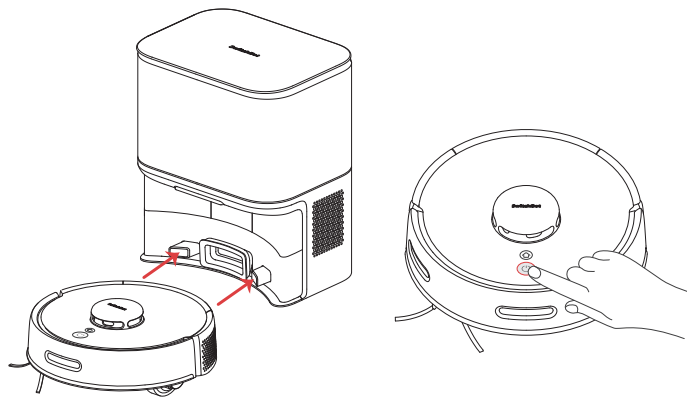


4. Réveillez votre robot.

Méthode 1 : Appuyez sur le bouton de nettoyage et maintenez-le enfoncé pendant 5 à 10 secondes, le voyant lumineux s'allumera et un message vocal vous indiquera que votre robot a été réveillé.
Méthode 2 : Attachez votre robot à la station de vidage automatique. Le voyant LED de la station de vidage automatique s'éteint et votre robot s'allume automatiquement et commence à se charger.

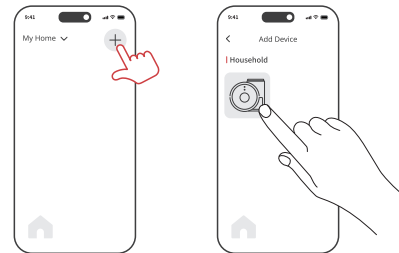
Veuillez noter :

- Votre robot ne peut pas être mis en marche lorsque la batterie est insuffisante. Il s'allumera automatiquement lorsqu'il sera attaché à la station de vidage automatique.
- Votre robot ne commencera les tâches de nettoyage que lorsque le niveau de la batterie sera supérieur à 30 %.
- Veuillez vous assurer que la station de vidage automatique est toujours connectée à une source d'alimentation.



Configuration de votre Mini Aspirateur Robot K10+

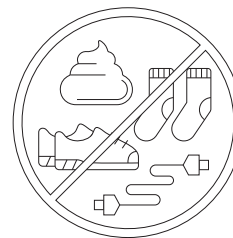
Ouvrez notre Appli, appuyez sur le bouton "+" situé dans le coin supérieur droit de la page d'accueil, trouvez l'icône Mini Aspirateur Robot K10+ et sélectionnez-la, puis suivez les instructions étape par étape pour ajouter votre robot.



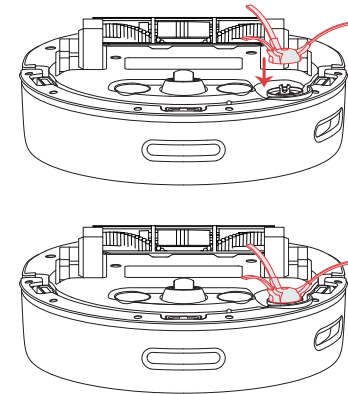
Nettoyage

Passer l'aspirateur

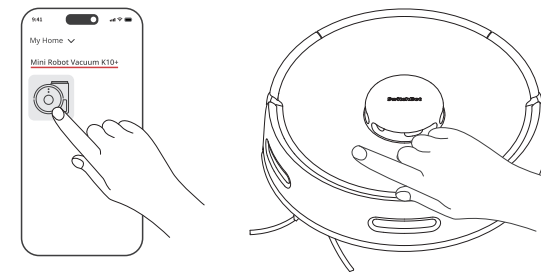
1. Avant de balayer, enlevez tout ce qui encombre le sol, par exemple les chaussettes, les chaussures, les cordons, etc.



2. Installez la brosse de balayage des bords sur votre robot. Alignez-la et appuyez dessus, vous entendrez un clic sonore lorsqu'elle est correctement installée.

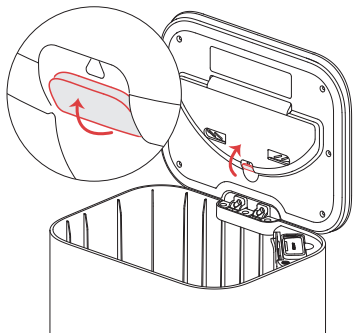


3. Appuyez sur le bouton de nettoyage pour commencer le nettoyage, ou contrôlez le robot via notre application.



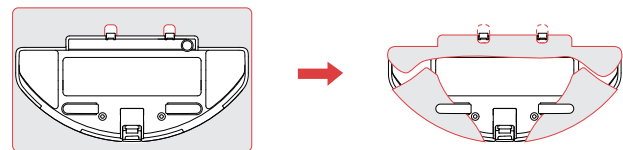
Lavage

1. Ouvrez le couvercle du bidon et retirez la plaque de serpillière.

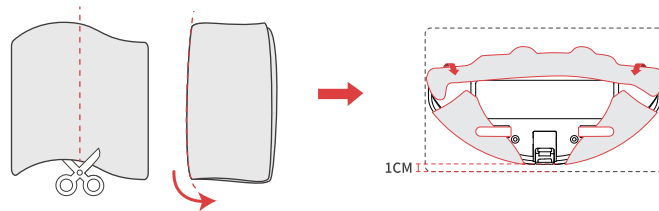


2. Fixez une serpillière à la plaque de serpillière.

Option 1 : Utilisez la serpillière d'origine

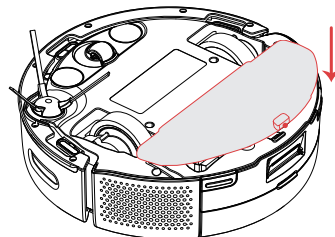


Option 2 : Utilisez une serpillière générale

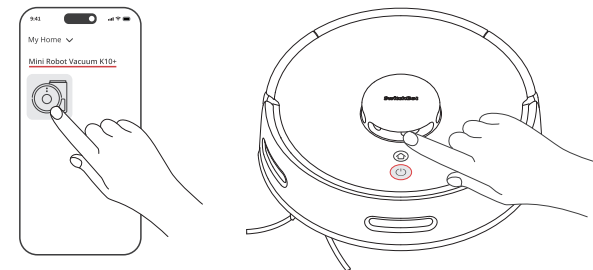


Remarque : Les dimensions d'une serpillière ordinaire sont généralement d'environ 30 × 20 cm (11,8 × 7,9 in.), tandis que la plaque de la serpillière de votre robot est compatible avec une serpillière de 20 × 15 cm (7,9 × 5,9 in.). Si vous utilisez une serpillière ordinaire, pliez-la ou coupez-la en deux avant de la fixer à la plaque de la serpillière.

3. Installez la plaque de serpillière au bas de la brosse multi-surface, en recouvrant la brosse.

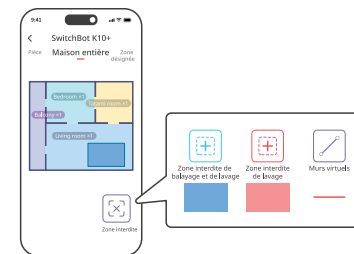


4. Appuyez sur le bouton de nettoyage pour commencer à laver, ou contrôlez via notre application.

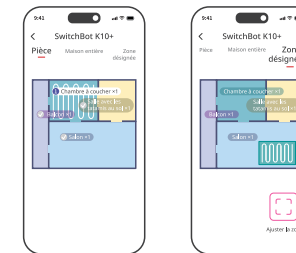


Veuillez noter :

① Sélectionnez des zones interdites dans l'Appli pour que votre robot ne passe pas la serpillière et les zones humides comme les tapis.



② La serpillière devient sèche après 20 ou 30 minutes d'utilisation. Il est recommandé de ne passer la serpillière que dans les pièces ou zones désignées dans l'application.



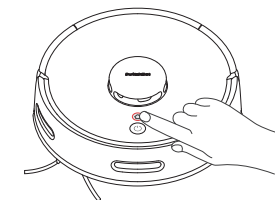
③ La serpillière sèche peut toujours éliminer un peu de poussière ou de cheveux, mais elle n'est pas aussi efficace que lorsqu'elle est mouillée. Veuillez remplacer la serpillière sèche à temps lorsque vous passez la serpillière.

Recharge

Pour renvoyer votre robot à la station de vidage automatique et le recharger, appuyez sur le bouton de Maison de votre robot ou contrôlez le robot via notre application.

Lors d'une pause : appuyez une fois sur Maison, votre robot retournera à la station de vidage automatique pour se recharger.

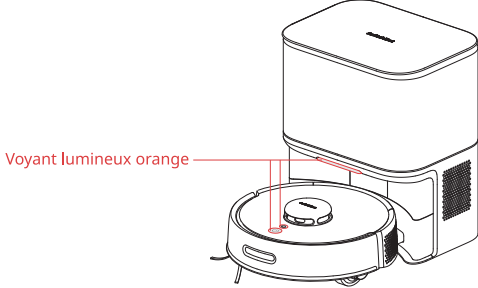
Lorsque vous nettoyez : appuyez une fois sur le bouton de Maison pour que votre robot mette le nettoyage en pause ; appuyez une nouvelle fois pour que votre robot retourne à la station de vidage automatique pour se recharger et ramasser la poussière.



Dépannage

1. Si votre robot se heurte fréquemment à des meubles ou à des murs pendant le nettoyage, vérifiez si vous avez retiré les bandes de mousse de protection des deux côtés. Ces bandes de mousse protectrices peuvent empêcher le robot de se contracter normalement et de rebondir lorsqu'il se heurte à des obstacles.
2. Si votre robot ne parvient pas à se connecter au Wi-Fi, suivez les instructions ci-dessous et réessayez.
- Vérifiez que l'interrupteur Marche/Arrêt est sur "I".
 - Votre robot ne peut se connecter qu'à un réseau Wi-Fi de 2,4 GHz. Le Wi-Fi 5 GHz n'est pas pris en charge. Vérifiez votre bande Wi-Fi si votre robot ne parvient pas à se connecter à Internet.
 - Avant de configurer votre réseau, désactivez les données mobiles sur votre téléphone et connectez-vous uniquement par Wi-Fi.
 - Pour les smartphones fonctionnant sous iOS 13 ou supérieur, veuillez activer les autorisations de localisation pour notre application lors de l'utilisation.
 - Pour les téléphones utilisant les systèmes d'exploitation Android, veuillez vous assurer que toutes les permissions sont autorisées lors de l'utilisation de notre application.
 - Assurez-vous que la diffusion du SSID sans fil est activée sur votre routeur.
 - Assurez-vous que le Wi-Fi de votre robot ne figure pas dans la liste noire de votre routeur.

3. Votre robot vous indiquera que quelque chose ne va pas en émettant une alerte audio et en faisant passer le voyant lumineux à l'orange. Vous pouvez obtenir plus d'informations, y compris des tutoriels vidéo, via notre application.



4. Si vous ne savez pas si votre robot est en pause ou s'il a terminé une tâche de nettoyage, vérifiez via notre application.

Pour en savoir plus, veuillez visiter notre site Web ou scannez le code QR ci-dessous.

<https://support.switch-bot.com/hc/en-us/categories/12968105432855>



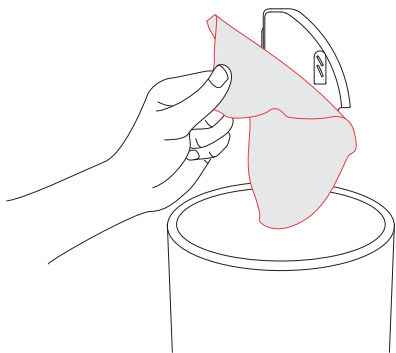
Entretien et maintenance

Pour que votre robot fonctionne de manière optimale, suivez les procédures décrites dans les pages suivantes. Si vous remarquez que le robot ramasse moins de débris sur votre sol, videz le compartiment à poussière, nettoyez les brosses et nettoyez ou remplacez le filtre si nécessaire. Remplacez le sac à poussière lorsqu'il est plein.

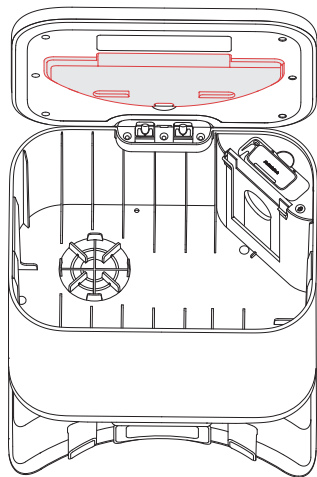
Partie	Fréquence d'entretien	Fréquence de remplacement	Remarques
Sacs à poussière		Tous les 70 jours	Anomalies apparentes, à remplacer à tout moment
Compartiment à poussière	Laver la poubelle au besoin		
Capteur de falaise	Nettoyer une fois par mois ou lorsque l'Appli le demande		
Filtre	Nettoyer une fois par mois ou lorsque l'Appli le demande.	Tous les 2 ou 3 mois	
Roue pivotante avant	Nettoyer une fois par mois. Nettoyez davantage si votre animal perd beaucoup de poils.	Tous les 12 mois	
Brosse de balayage des bords	Nettoyer une fois par mois. Nettoyez davantage si votre animal perd beaucoup de poils.	Tous les 12 mois	
Brosse multi-surfaces	Nettoyer une fois par mois. Nettoyez davantage si votre animal perd beaucoup de poils.	Tous les 12 mois	

Nettoyage de la plaque de serpillière

1. Enlevez et jetez la serpillière jetable, puis lavez la plaque à l'eau tiède.

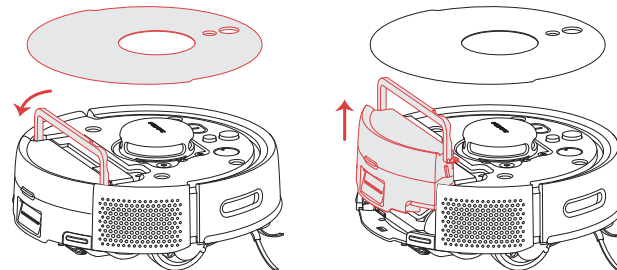


2. Remplacez la plaque de serpillière dans le couvercle du réservoir.

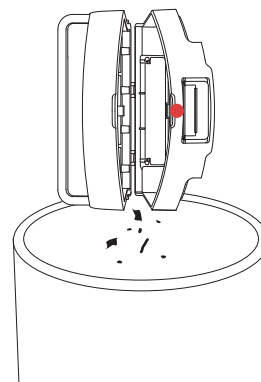


Lavage du compartiment à poussière

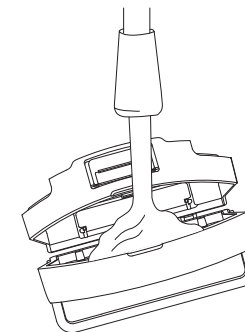
1. Ouvrez le couvercle et retirez le compartiment à poussière.



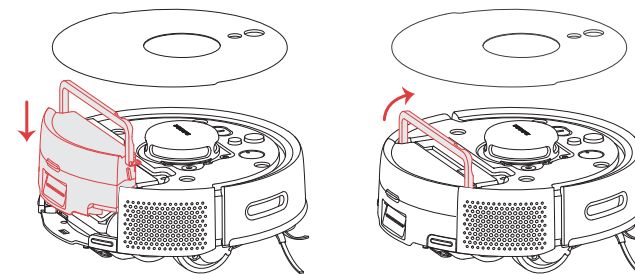
2. Appuyez sur la zone rouge (marquée sur l'image) pour ouvrir la porte du compartiment à poussière et vider-le.



3. Rincez le compartiment à poussière à l'eau chaude et séchez-le.

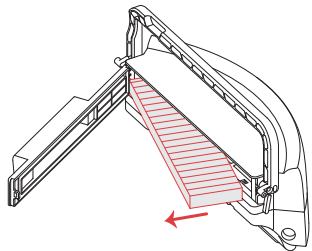


4. Remettez le compartiment à poussière dans le robot.

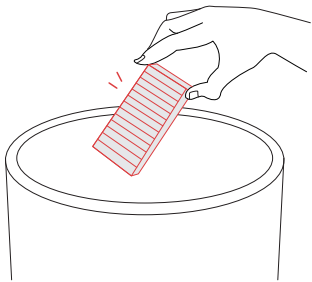


Nettoyage du filtre

1. Retirez le compartiment à poussière. Retirez le filtre en saisissant l'extrémité et en tirant vers l'extérieur.



2. Retirez les débris en tapant le filtre contre votre poubelle.

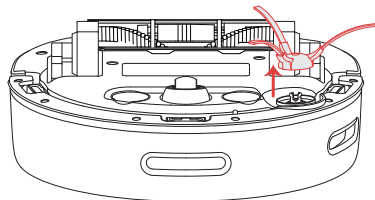


3. Remettez le filtre en place et replacez le compartiment à poussière dans le robot.

Remarque : Votre robot ne fonctionnera pas si le filtre n'est pas installé correctement. Remplacez le filtre tous les 3 mois

Nettoyage de la brosse de balayage des bords

1. Tirez pour retirer la brosse de balayage des bords.

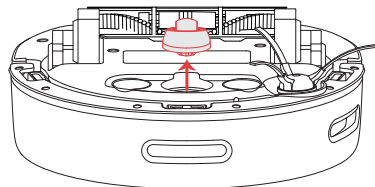


2. Retirez les cheveux ou les débris et remettez la brosse en place.
3. Alignez et réinstallez la brosse.

Remarque : Veuillez remplacer la brosse de balayage des bords chaque année.

Nettoyage de la roue pivotante avant

1. Tirez fermement sur la roue avant pour la retirer du robot.

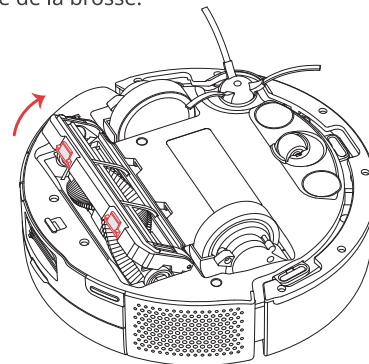


2. Retirez tous les débris se trouvant à l'intérieur de la cavité de la roue.
3. Réinstallez la roue. Assurez-vous que la roue s'enclenche en place.

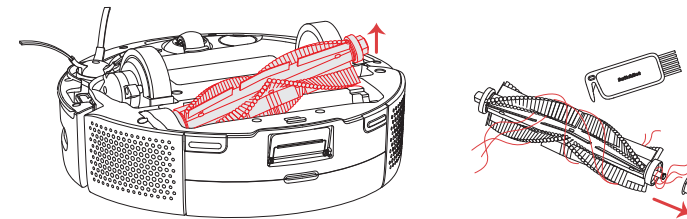
Remarque : remplacez la roue pivotante avant tous les ans.

Nettoyage de la brosse multi-surfaces.

1. Appuyez sur les deux languettes de déverrouillage et ouvrez le couvercle de la brosse.



2. Retirez la brosse du robot en tenant son extrémité gauche. Enlevez les capuchons situés à l'extrémité de la brosse. Utilisez le petit outil de nettoyage pour retirer les cheveux et les débris qui se sont accumulés sous ces capuchons. Pour finir, réinstallez le capuchon de la brosse.

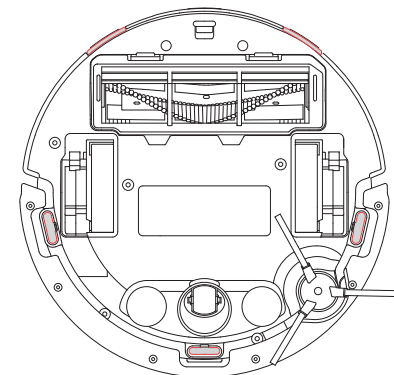


3. Réinstallez la brosse dans le robot et remettez le couvercle de la brosse en place.

Remarque : remplacez la brosse multisurface tous les 12 mois.

Nettoyage des capteurs et des contacts de charge

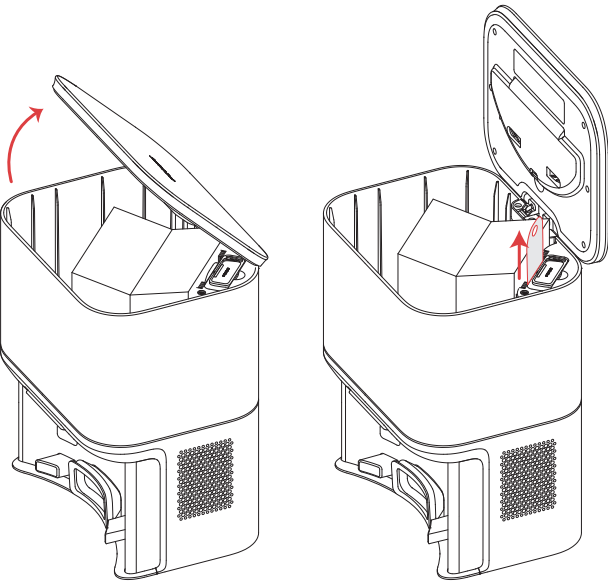
Essayez les capteurs et les contacts de charge avec un chiffon propre et sec.



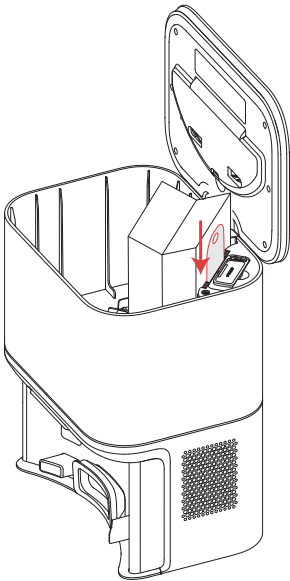
Remarque : Ne vaporisez pas de solution de nettoyage ou d'eau sur les capteurs, les ouvertures des capteurs ou les contacts de charge.

Remplacement du sac à poussière

- 1. Soulevez le couvercle de la boîte pour l'ouvrir.
- 2. Tirez sur la carte de papier rigide pour retirer le sac de la boîte.



- 3. Jetez le sac usagé.
- 4. Installez un nouveau sac en glissant la carte le long des rails de guidage. Pressez le couvercle pour vous assurer qu'il est parfaitement fermé.



Guide technique

Indicateur lumineux LED

Anneau lumineux Indicateur	Descriptions
Blanc fixe	Le robot est complètement chargé ou nettoyé correctement.
Blanc clignotant lentement	Le robot est en cours de chargement.
Blanc clignotant	Le robot est prêt à configurer le Wi-Fi.
Orange fixe	Batterie faible.
Orange clignotant	Soit le robot manque d'énergie ou une erreur est survenue.

Reconfiguration du réseau

Appuyez sur les boutons de Maison et de nettoyage pendant 3 secondes pour reconfigurer votre réseau Wi-Fi.

Mises à jour du fireware

Afin d'améliorer l'expérience utilisateur, nous publierons régulièrement des mises à jour du micrologiciel pour introduire de nouvelles fonctions et résoudre les défauts du logiciel qui peuvent survenir lors de l'utilisation. Lorsqu'une nouvelle version du micrologiciel est disponible, nous enverrons une notification de mise à niveau à votre compte via notre Appli. Lors de la mise à niveau, veuillez vous assurer que votre produit dispose d'une

batterie suffisante et que votre smartphone est à portée pour éviter les interférences.

Spécifications

Mini Aspirateur Robot K10+

Couleur : Blanc
Matériau : ABS
Taille : 248 × 248 × 92 mm (9.8 × 9.8 × 3.6 in.)
Poids : environ 2,3 kg (81,1 oz) Environ 2,3 kg (81,1 oz)
Puissance nominale : 30 W
Tension de la batterie : 14,4 V
Capacité de la batterie : 3200 mAh
Température de fonctionnement : 0 °C à 30 °C (32 °F à 86 °F)
Connectivité réseau : Wi-Fi 2,4 GHz, Bluetooth 4.2
Configuration requise : iOS 12.0+, Android OS 5.0+

Station de vidage automatique

Dimensions : 261 × 210 × 323 mm (10,3 × 8,3 × 12,7 in.)
Puissance nominale (charge) : 30 W
Puissance nominale (vidange de la poussière) : 950 W
Entrée nominale : 24 V 1 A

Informations sur la garantie

Garantie

Nous garantissons au propriétaire initial du produit que celui-ci est exempt de défauts de matériaux et de fabrication. Veuillez noter que cette garantie limitée ne couvre pas :

1. Les produits soumis au-delà de la période de garantie limitée initiale.
2. Les produits sur lesquels des réparations ou des modifications ont été tentées.
3. Les produits soumis à des chutes, à des températures extrêmes, à de l'eau ou à d'autres conditions de fonctionnement ne correspondant pas aux spécifications du produit.
4. Les dommages dus à une catastrophe naturelle (y compris, mais sans s'y limiter, la foudre, l'inondation, la tornade, le tremblement de terre ou l'ouragan, etc.).
5. Les dommages dus à une mauvaise utilisation, un abus, une négligence ou un accident (par exemple, un incendie).
6. D'autres dommages qui ne sont pas attribuables à des défauts de fabrication des matériaux du produit.
7. Les produits achetés auprès de revendeurs non autorisés.
8. Les pièces consommables (y compris, mais sans s'y limiter, les batteries).
9. L'usure naturelle du produit.

Contact & Support

Installation et dépannage : support.switch-bot.com

E-mail de service client : support@switch-bot.com

Commentaires : Si vous avez des préoccupations ou des problèmes lors de l'utilisation de nos produits, veuillez envoyer vos commentaires via notre Appli sur la page Profil > Commentaire.

Avertissement CE/UKCA

Pour respecter les exigences en matière d'exposition aux radiofréquences, une distance de séparation minimale de 20 cm doit être maintenue entre le corps de l'utilisateur et l'appareil, y compris l'antenne. N'utilisez que l'antenne fournie ou une antenne approuvée. Cet appareil est conforme aux exigences essentielles et aux autres dispositions pertinentes de la directive 2014/53/UE. Toutes les suites de tests radio essentielles ont été effectuées.

CE DOC

Par la présente, Woan Technology (Shenzhen) Co, Ltd déclare que l'équipement radio de type W3011020/W3011030 est conforme à la directive 2014/53/UE. Le texte intégral de la déclaration de conformité de l'UE est disponible à l'adresse Internet suivante : support.switch-bot.com.

UKCA DOC

Par la présente, Woan Technology (Shenzhen) Co, Ltd déclare que l'équipement radio de type W3011020/W3011030 est conforme à la réglementation britannique sur les équipements radio (SI 2017/1206). Le texte intégral de la déclaration de conformité du Royaume-Uni est disponible à l'adresse internet suivante : support.switch-bot.com.

Ce produit peut être utilisé dans les États membres de l'UE et au Royaume-Uni.

Fabricant : Woan Technology (Shenzhen) Co, Ltd.
Adresse : Appartement 1101, Centre Commercial de Qiancheng, No. 5 de la route de Haicheng, Communauté de Mabu, Sub-district de Xixiang, District de Bao'an, Shenzhen, Guangdong, République populaire de Chine, 518100

Fréquence de fonctionnement

Mini Aspirateur Robot K10+
Wi-Fi : 2412 MHz à 2472 MHz
BLE : 2402 MHz à 2480 MHz

Station de vidange automatique

BLE : 2402 MHz à 2480 MHz
Température de fonctionnement : 0 °C à 30 °C